



MINISTÈRE
DE LA CULTURE

*Liberté
Égalité
Fraternité*

Inrap⁺
Institut national
de recherches
archéologiques
préventives

Journées européennes de l'archéologie

— 12.13.14
juin 2026



Guide pratique

à l'usage des coordinateurs
nationaux et des organisateurs
d'événements

Sommaire

Éditorial

1. Historique des Journées européennes de l'archéologie JEA

- 1.1 Les Journées nationales de l'archéologie en France (JNA)
- 1.2 L'élargissement à l'Europe : les Journées européennes de l'archéologie (JEA)
- 1.3 Le ministère de la Culture en France
- 1.4 L'Institut national de recherches archéologiques préventives (Inrap)

2. Stratégie de communication des JEA

- 2.1 L'identité visuelle
- 2.2 Les outils de communication
- 2.3 Le site internet

3. Les marqueurs

- 3.1 Les couleurs
- 3.2 La typographie
- 3.3 Le visuel
- 3.4 Le bloc-marque
- 3.5 L'affiche générique
- 3.6 Les pictogrammes

4. Les supports de communication génériques

- 4.1 Les affiches génériques
- 4.2 Les goodies
- 4.3 La signalétique sur site
- 4.4 Les supports digitaux

5. Les supports de communication adaptables

- 5.1 L'affichette A3
- 5.2 L'affiche 40x60
- 5.3 Le flyer A5
- 5.4 Le dépliant A5

Éditorial

Les Journées européennes de l'archéologie (JEA) sont une manifestation placée sous l'égide du ministère de la Culture français et coordonnée par l'Institut national de recherches archéologiques préventives (Inrap).

Située à la croisée de plusieurs domaines scientifiques, l'archéologie étudie les traces matérielles des civilisations, de la Préhistoire à l'Époque contemporaine. En enrichissant les connaissances sur les sociétés qui nous ont précédées, elle contribue à une meilleure compréhension du monde actuel.

La protection du patrimoine archéologique, sa conservation et sa transmission représentent un enjeu pour l'Europe. En effet, à l'heure des crises sanitaires, culturelles et économiques, l'approche archéologique, la mise en perspective sur le temps long, peut constituer une source d'ouverture, de tolérance et d'espérance : un bien commun à partager.

Une manifestation à l'échelle européenne dédiée à l'archéologie peut donc contribuer au développement de la notion de patrimoine archéologique tout en valorisant les diversités culturelles et historiques de chacun. Ce guide pratique entend faciliter le travail des coordinateurs nationaux, et des organisateurs d'événements, qui jouent un rôle essentiel dans la réussite des JEA.

Dominique Garcia
Président de l'Inrap

1. Historique des Journées européennes de l'archéologie JEA

1.1

Les Journées nationales de l'archéologie en France (JNA)

En 2010, le ministère de la Culture français confie à l'Inrap la création d'une manifestation nationale dédiée à l'archéologie destinée à présenter l'ensemble des étapes scientifiques et culturelles de « la fouille au musée », lors d'un week-end au mois de juin.

Cette manifestation a pour objectif de sensibiliser le public le plus large au patrimoine et à la recherche archéologique, en **proposant des activités à un public néophyte**, peu habitué à fréquenter des lieux consacrés à l'archéologie. Organismes de fouilles, instituts de recherche, universités, musées et sites archéologiques, laboratoires, associations, centres d'archives et collectivités territoriales ont été encouragés à **organiser des activités innovantes, originales et interactives pour le grand public**.

Dès la première édition, **une centaine d'organismes ont participé et le succès a été notable**, conduisant à élargir l'opération les années suivantes à une durée de trois jours, dont le vendredi plus spécifiquement réservé aux scolaires. Depuis lors, le succès a été croissant, tant en nombre de structures participantes que de publics accueillis. En 2018, plus de **570 organismes** ont participé à la 9^e édition sur l'ensemble du territoire national, et ont accueilli plus de **200 000 visiteurs**.

Un site internet dédié, journeesarcheologie.fr, permet aux organisateurs de s'inscrire et de proposer leur programmation aux publics, qui peuvent s'organiser grâce à une géolocalisation des activités. Le site joue un **rôle central dans la communication de l'événement** et a accueilli plus de **150 000 visiteurs** dans les deux mois précédant la manifestation. Enfin, les enquêtes de public montrent que les JNA connaissent alors un succès de proximité : trois visiteurs sur quatre proviennent d'un rayon de 20 kilomètres.

1.2

L'élargissement à l'Europe : les Journées européennes de l'archéologie (JEA)

En 2019, les Journées s'ouvrent à l'Europe : **18 pays participent, 1 160 sites ouvrent au public, dont 14 inscrits au patrimoine mondial de l'UNESCO**.

Compte tenu de l'épidémie de COVID19, les JEA 2020 ne se déroulent pas sous leur forme traditionnelle. Pour fêter l'archéologie avec tous les publics, l'Inrap lance, sous l'égide du ministère de la Culture, l'événement **#Archeorama**. En plus des événements avec le public lorsque la situation sanitaire le permettait, **#Archeorama** offre la possibilité de créer des événements numériques et de valoriser des ressources en ligne.

Avec plus de **1 400 initiatives** en Europe et la participation de **26 pays européens**, les JEA 2021 sont un succès ! Depuis, les pays européens participent toujours plus nombreux à l'événement.

1.3

Le ministère de la Culture en France

Le ministère de la Culture a pour mission de rendre accessible au plus grand nombre les œuvres capitales de la France et de l'humanité dans les domaines du patrimoine, de l'architecture, des arts plastiques, des arts vivants, du cinéma et de la communication.

Il favorise le développement des œuvres artistiques dans toutes leurs composantes dans les territoires et de par le monde. Il est le garant des enseignements artistiques.

Le ministère de la Culture intervient dans :

- la politique de préservation et la valorisation du patrimoine culturel et la politique de l'architecture ;
- la définition de la politique concernant les arts du spectacle vivant et les arts plastiques. Il encourage de plus la création des œuvres de l'art et de l'esprit ;
- la gestion du Centre national du cinéma et de l'image animée ;
- le développement de l'éducation artistique et culturelle des enfants et des jeunes adultes tout au long de leurs cycles de formation.

Il participe aussi au développement de la culture française dans le monde en assurant le rayonnement de la francophonie et de la création artistique française en s'appuyant notamment sur l'Institut français et l'Alliance française.

1.4

L'Institut national de recherches archéologiques préventives (Inrap)

Créé par la loi de 2001 sur l'archéologie préventive, l'Inrap est un établissement public placé sous la tutelle des ministères de la Culture et de la Recherche.

Ses **2 200 agents**, répartis dans **8 directions régionales et interrégionales, 45 centres de recherches et bases opérationnelles et un siège à Paris**, en font le plus grand opérateur de recherche archéologique européen. Il assure la détection et l'étude du patrimoine archéologique en amont des travaux d'aménagement du territoire. Il est compétent sur l'ensemble du territoire, pour toutes les périodes, de la Préhistoire à nos jours. Il intervient dans tout type de contexte : urbain, rural, subaquatique et sous-marin, tracés autoroutiers et ferrés, réseaux électriques ou gaziers. Il réalise chaque année plus de 2 000 diagnostics et fouilles pour le compte des aménageurs privés et publics, en France métropolitaine et outre-mer. À l'issue des chantiers, l'Inrap assure l'analyse et l'interprétation des données de fouille et leur diffusion auprès de la communauté scientifique. Premier producteur de données et de publications archéologiques en France et en Europe, l'Institut contribue de façon déterminante au développement de la connaissance archéologique et historique ainsi qu'aux grandes problématiques contemporaines : migrations, climat, environnement, santé, connaissance des territoires, économie, etc.

Ses missions s'étendent également à la diffusion de la connaissance archéologique auprès du public le plus large. À ce titre, il organise de nombreuses opérations de valorisation, le plus souvent en collaboration avec les aménageurs : visites de chantiers, expositions, publications, production audiovisuelle, colloques. Chaque année en juin sur l'ensemble du territoire national et dans les pays membres du Conseil de l'Europe, il organise les Journées européennes de l'archéologie sous l'égide du ministère de la Culture en partenariat avec des établissements publics culturels et scientifiques et des collectivités territoriales.



2.

Stratégie de communication des JEA

Tous les organisateurs s'engagent à utiliser l'identité visuelle et la charte graphique des JEA (voir ci-dessous). Ils s'engagent également à ne pas retirer la bannière officielle des partenaires. Mais, ils peuvent ajouter, à l'emplacement prévu la bannière de leurs partenaires. Merci de respecter ces règles communes, pour une meilleure visibilité de la manifestation.

2.1

L'identité visuelle

L'un des principaux objectifs des JEA est d'attirer l'attention sur l'importance du patrimoine européen commun.

Pour ce faire, les JEA disposent d'une identité visuelle propre, qui **permet de fédérer et de reconnaître tous les acteurs de l'archéologie participant** à cette manifestation ainsi que d'en permettre l'identification et la reconnaissance par tous les publics. Chaque édition des JEA est déclinée avec de nouveaux coloris qui la **différencie de la précédente**.

Afin de faire rayonner les JEA dans toute la communauté européenne, le logo des JEA doit figurer sur l'ensemble des documents imprimés et numériques visant à promouvoir la manifestation. Les organismes désireux de s'associer à cette manifestation, doivent à ce titre conserver l'appellation « **Journées européennes de l'archéologie** ».

2.2

Les outils de communication

Des outils de communication, génériques et adaptables, déclinés selon l'identité visuelle des JEA, sont mis à la disposition des coordinateurs nationaux et des organisateurs d'événements en téléchargement dans l'« Espace organisateurs » du site internet dédié journees-archeologie.eu.

2.3

Le site internet

Le site internet est la plateforme centrale des JEA. Il agrège l'ensemble de la programmation européenne et offre une visibilité commune à tous les organisateurs.

Plateforme multilingue et paneuropéenne hébergée sur le domaine national (culture.gouv.fr), le site est le point de ralliement des pays membres du Conseil de l'Europe invités à participer. Pour garantir une accessibilité maximale, l'interface est traduite en cinq langues (français, anglais, espagnol, italien et allemand). Chaque pays dispose d'une page dédiée, harmonisée graphiquement, valorisant sa coordination nationale et ses partenaires locaux.

Avec une structure double : public - organisateurs, le site propose deux parcours distincts.

Pour le public, une immersion dans l'archéologie avec des articles, des ressources exclusives et un moteur de recherche performant. Le programme est consultable via une liste thématique ou une carte interactive géolocalisée.

Un espace dédié aux organisateurs leur permet de s'inscrire dès l'ouverture (fin février). Cet espace sécurisé offre une autonomie totale pour créer, modifier et enrichir les fiches événements jusqu'au jour de la manifestation.

Un moteur de recherche optimisé peut orienter les visiteurs, les événements sont filtrables selon des critères précis :

- **géographie** : commune, région ou pays ;
- **temporalité** : date et créneau horaire ;
- **accessibilité** : type de handicap ;
- **typologie** : lieu (musée, chantier, laboratoire) ou thématique (conférence, atelier) ;
- **cible** : public (scolaires, familles, adultes)..



3.

Les marqueurs

3.1 Les couleurs

Bleu JEA 2026

Bleu foncé
CMJN : 83/44/0/0 RVB : 26/122/191 #197abf

Orange
CMJN : 0/65/65/0 RVB : 238/118/86 #ee7556

Bleu
CMJN : 57/23/0/0 RVB : 117/170/220 #75aadc

Beige
CMJN : 0/21/36/0 RVB : 252/212/172 #fcd4ac

3.2 La typographie

La typographie **Marianne®** a été développée pour un usage exclusif pour les institutions de l'État.
Cette police a été spécialement dessinée pour répondre à des besoins d'identification, de sobriété et de lisibilité des supports de communication.

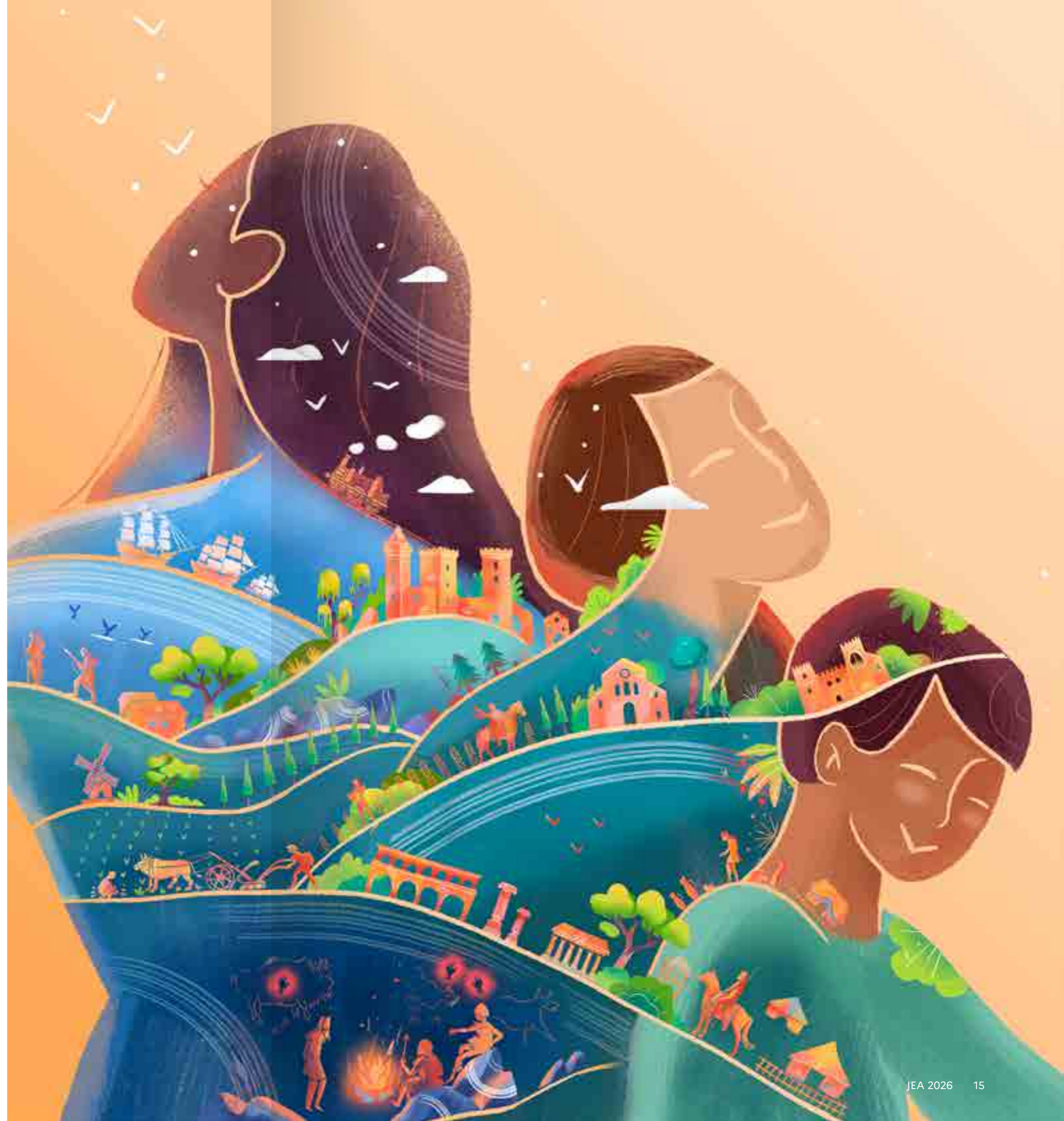
Aa

It dolent landele sserum nulparum
nectusciam libus moluptatem recum
atusciasi voles ut quiatem quo
volorum

01 02 03 04 05
06 07 08 09
Aa Bb Cc Dd
Ee Ff Gg Hh
Ii Jj Kk Ll Mm
Nn Oo Pp Qq
Rr Ss Tt Uu
Vv Ww Xx Yy

Regular
Medium
Bold

3.3 Le visuel



Mention obligatoire : © Opixido

3.4 Le bloc-marque

Jornadas
Europeas
de Arqueología
— 12·13·14
de junio 2026
journes-archeologie.eu

Giornate
Europee
dell'Archeologia
— 12·13·14
giugno 2026
journes-archeologie.eu

European
archaeology
days
— 12·13·14
june 2026
journes-archeologie.eu

Journées
européennes
de l'archéologie
— 12·13·14
juin 2026
journes-archeologie.eu

Jornadas
Europeias
de Arqueologia
— 12·13·14
de junho 2026
journes-archeologie.eu

Europäische
Archäologie-
tage
— 12·13·14
Juni 2026
journes-archeologie.eu

3.5 L'affiche générique



3.6 Les pictogrammes



Accueil groupes scolaires



Atelier



Centre de recherche



Chantier de fouille



Circuit découverte



Conférence



Coulisses de l'archéologie



Dégustation



Démonstration



Exposition



Événement numérique



Portes ouvertes



Projection



Spectacle



Village de l'archéologie



Visite en langue des signes (LSF)



Visite guidée

D'autres pictogrammes à télécharger sur journées-archeologie.eu



Accueil groupes scolaires



Atelier



Centre de recherche



Chantier de fouille



Circuit découverte



Conférence



Coulisses de l'archéologie



Dégustation



Démonstration



Exposition



Événement numérique



Portes ouvertes



Projection



Spectacle



Village de l'archéologie



Visite en langue des signes (LSF)



Visite guidée



4. Les supports de communication génériques

Quelques exemples de déclinaisons

4.1 Les affiches génériques

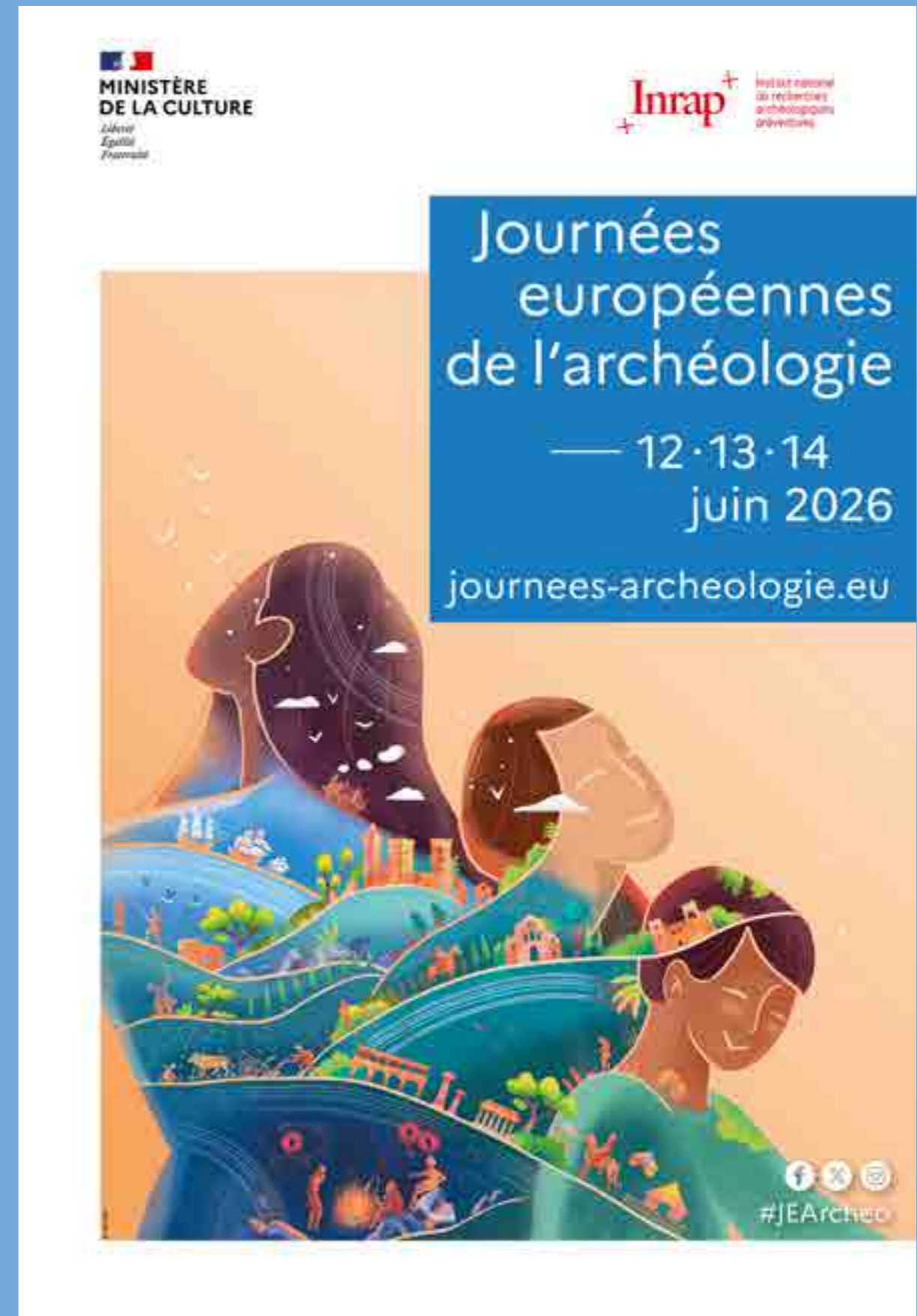
Affichette générique A3



Affiche générique 40x60 cm



Affiche Abribus 120x176 cm



4.2 Les goodies

Cocotte pliable en volume



Cocotte pliable à plat



Marque-page



4.3 La signalétique sur site

Bâche générique 250x75 cm



Flamme adaptable 62x230 cm



Kakémono 80x200 cm



4.4 Les supports digitaux

Bloc marque avec date

Journées
européennes
de l'archéologie
— 12·13·14
juin 2026
journees-archeologie.eu

Bloc marque avec date
version anglaise.
Disponible également en allemand,
espagnol, italien et portugais

European
archaeology
days
— 12·13·14
june 2026
journees-archeologie.eu

Journées
européennes
de l'archéologie
journees-archeologie.eu

Bloc marque sans date

Europäische
Archäologie-
tage
journees-archeologie.eu

Bloc marque sans date
version allemande.
Disponible en 52 langues
européennes

Gifs animés



Signature mail fixe 1920x750 px





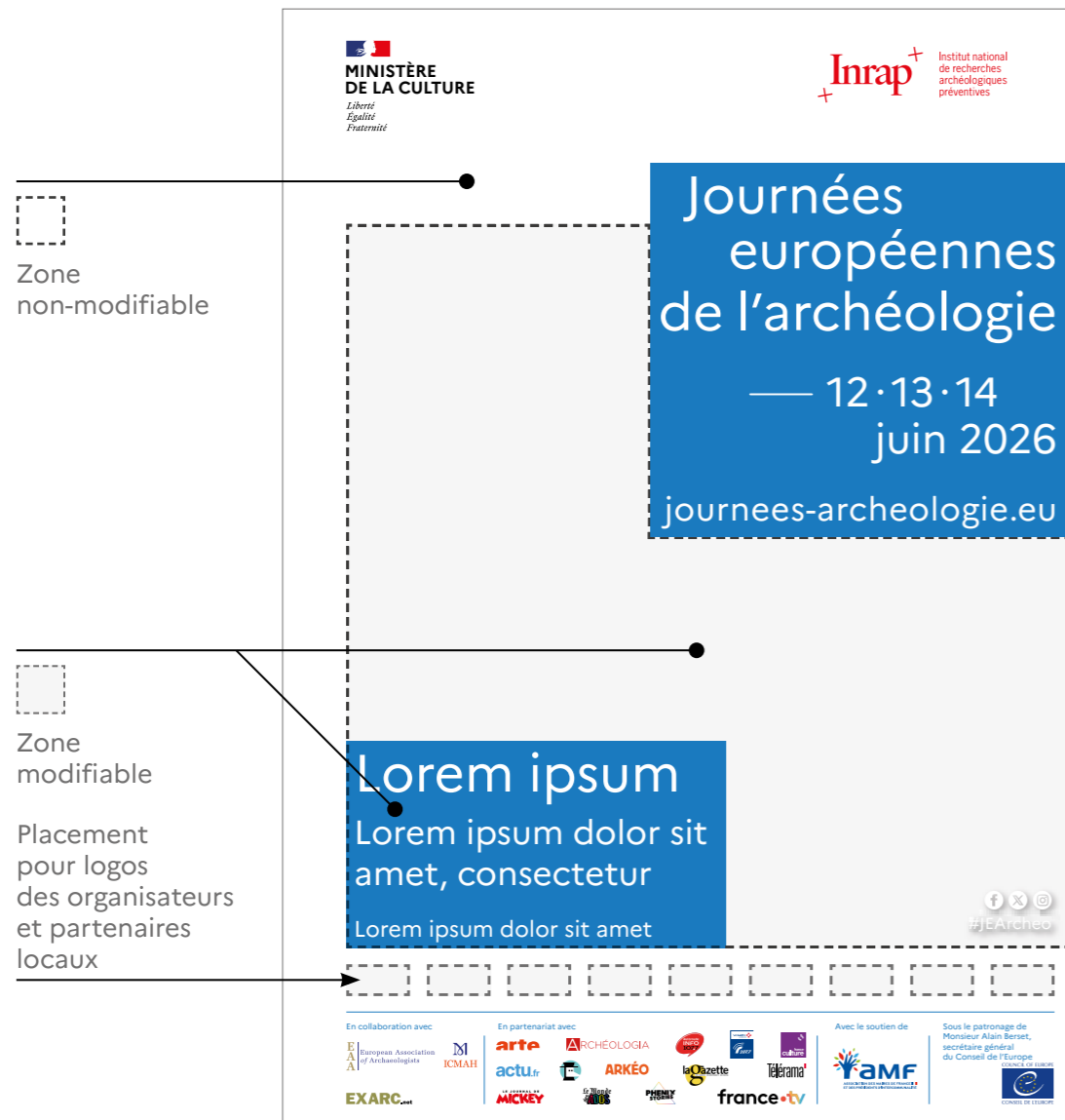
5.

Les supports de communication adaptables

5.1 L'affichette A3

! Les Journées européennes de l'archéologie étant une manifestation du ministère de la Culture, il est impératif de respecter la Charte de l'État. Pour cela vous devez suivre les indications suivantes concernant les zones modifiables ou non.

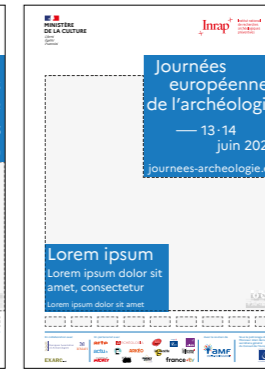
Attention : les logos du ministère de la Culture, de l'Inrap et des partenaires ne peuvent pas être modifiés ou supprimés. Vous devez impérativement ajouter votre logo ou ceux de vos partenaires dans la zone prévue à cet effet.



Il existe plusieurs versions de l'affiche en fonction de la date à laquelle se déroule votre événement.



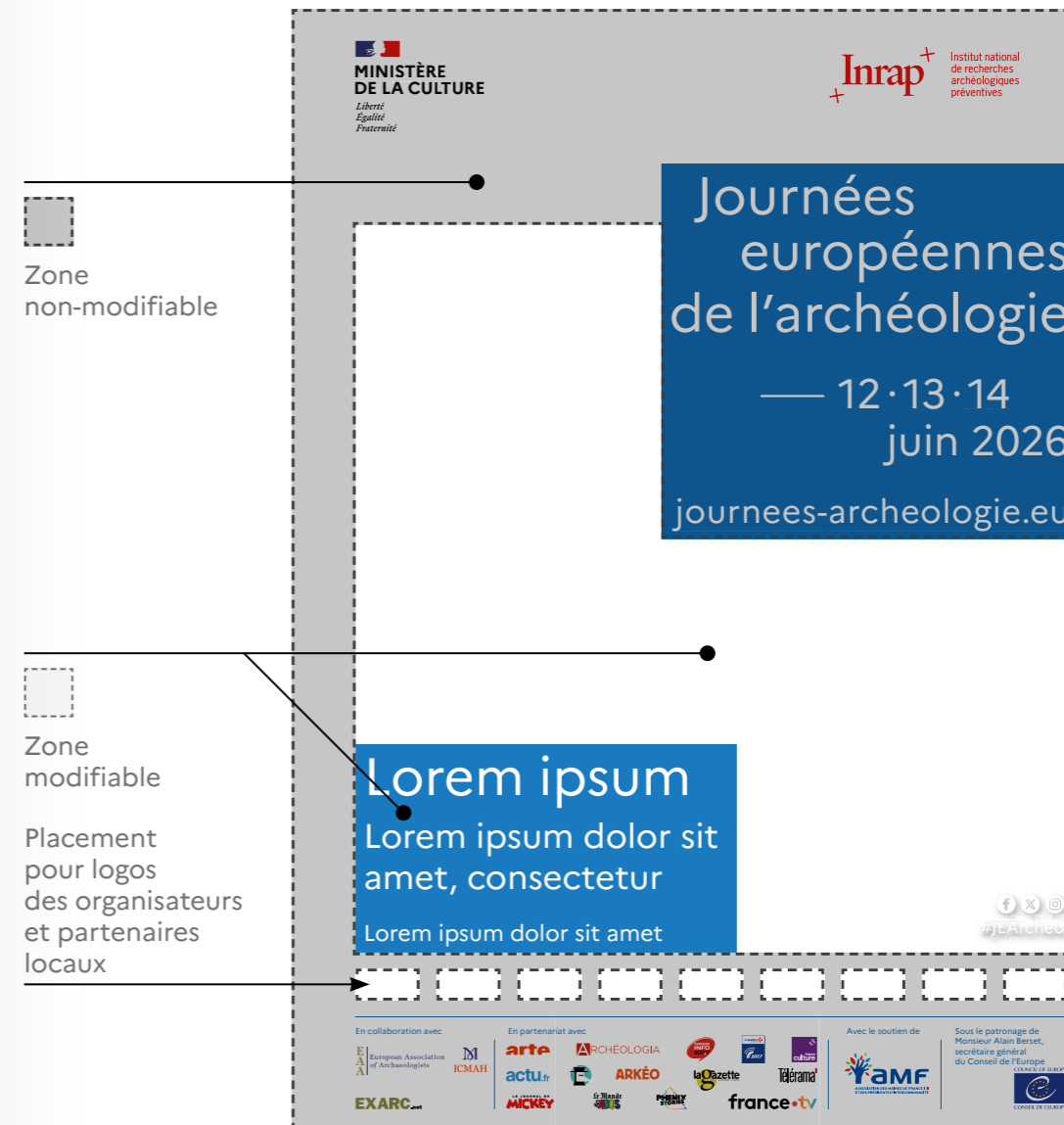
Bloc-marque 12 juin



Bloc-marque 13 • 14 juin



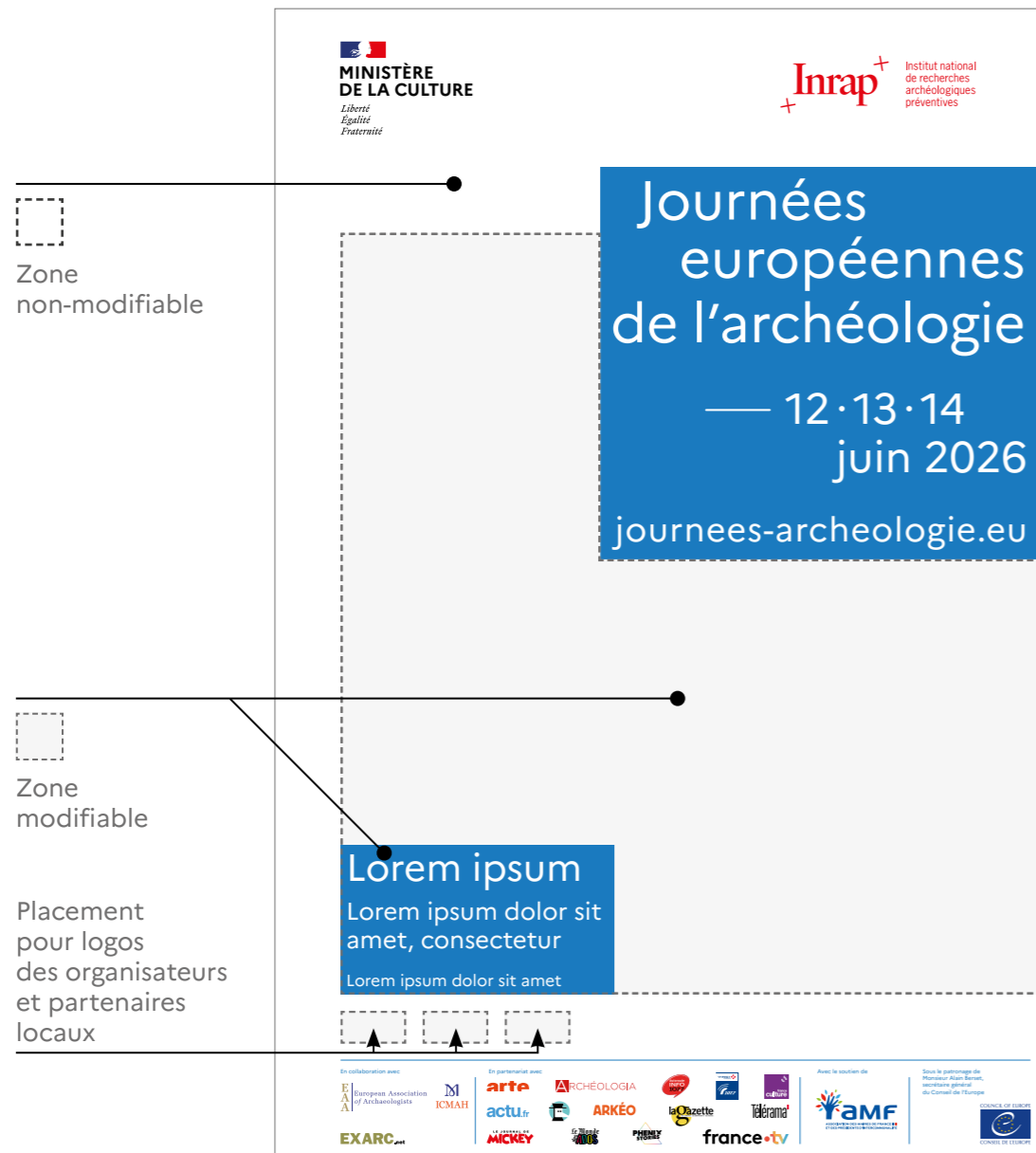
Bloc-marque 14 juin



5.2 L'affiche 40x60

! Les Journées européennes de l'archéologie étant une manifestation du ministère de la Culture, il est impératif de respecter la Charte de l'État. Pour cela vous devez suivre les indications suivantes concernant les zones modifiables ou non.

Attention : les logos du ministère de la Culture, de l'Inrap et des partenaires ne peuvent pas être modifiés ou supprimés. Vous devez impérativement ajouter votre logo ou ceux de vos partenaires dans la zone prévue à cet effet.



Il existe plusieurs versions de l'affiche en fonction de la date à laquelle se déroule votre événement.



Bloc-marque
13 • 14 juin



Bloc-marque
14 juin



5.3 Le flyer A5

! Les Journées européennes de l'archéologie étant une manifestation du ministère de la Culture, il est impératif de respecter la Charte de l'État. Pour cela vous devez suivre les indications suivantes concernant les zones modifiables ou non.

Attention : les logos du ministère de la Culture, de l'Inrap et des partenaires ne peuvent pas être modifiés ou supprimés. Vous devez impérativement ajouter votre logo ou ceux de vos partenaires dans la zone prévue à cet effet.

Face recto

Face verso

Placement pour logos des organisateurs et partenaires locaux

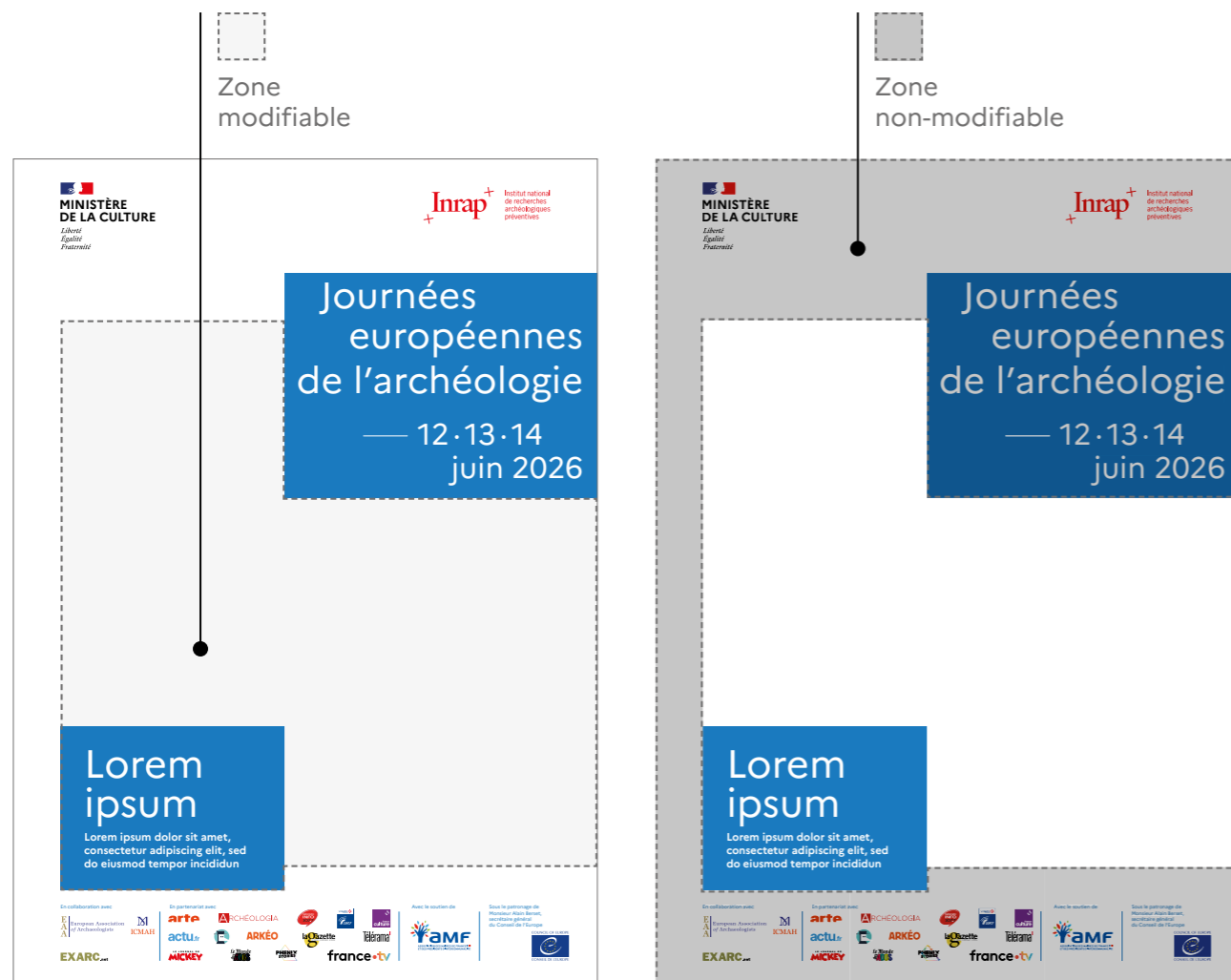
Placement pour logos des organisateurs et partenaires locaux

5.4 Le dépliant A5

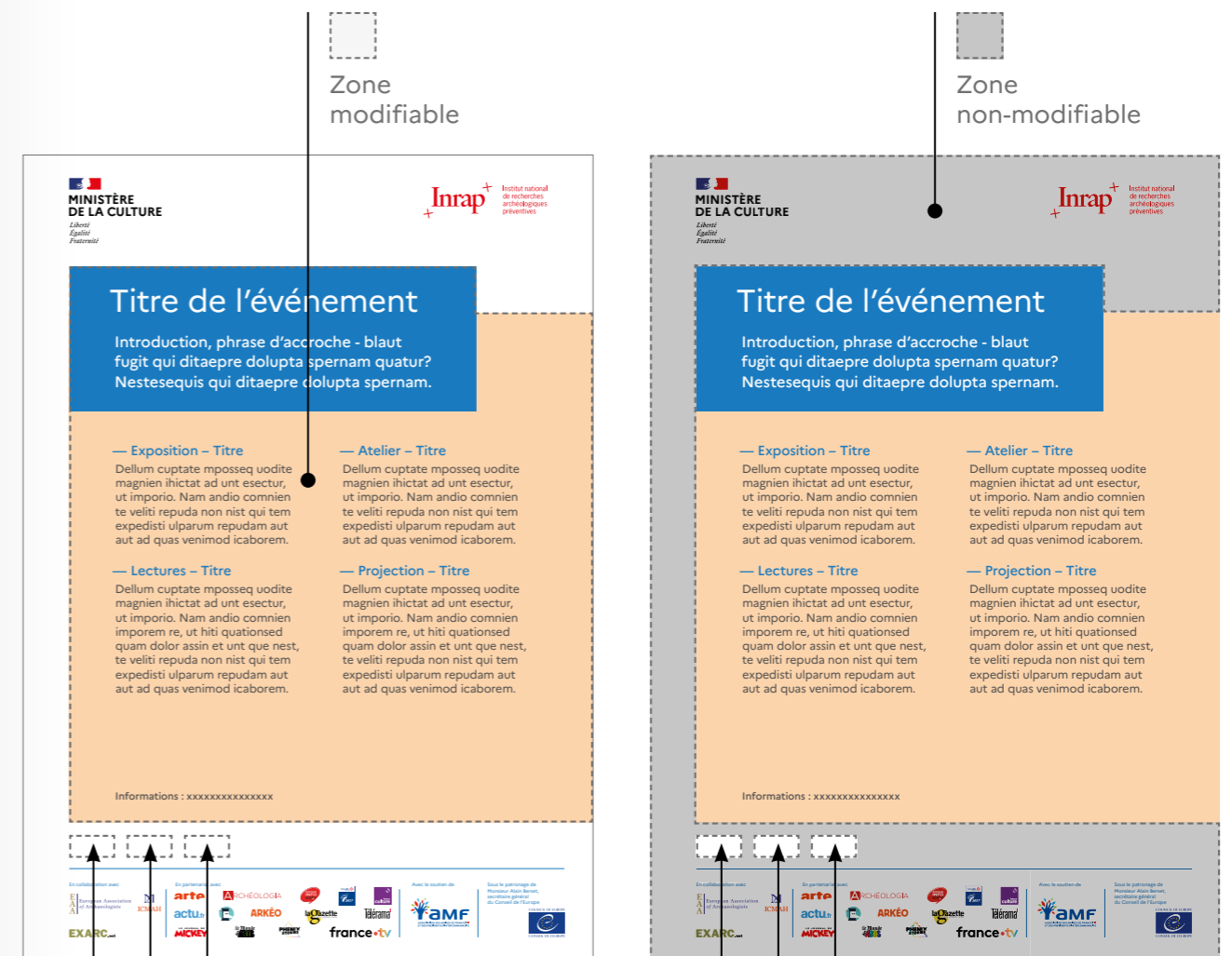
! Les Journées européennes de l'archéologie étant une manifestation du ministère de la Culture, il est impératif de respecter la Charte de l'État. Pour cela vous devez suivre les indications suivantes concernant les zones modifiables ou non.

Attention : les logos du ministère de la Culture, de l'Inrap et des partenaires ne peuvent pas être modifiés ou supprimés. Vous devez impérativement ajouter votre logo ou ceux de vos partenaires dans la zone prévue à cet effet.

Couverture



4^e de couverture



↑ ↑ ↑
Placement pour logos des organisateurs et partenaires locaux

↑ ↑ ↑
Placement pour logos des organisateurs et partenaires locaux



MINISTÈRE
DE LA CULTURE

*Liberté
Égalité
Fraternité*

Inrap⁺
Institut national
de recherches
archéologiques
préventives

Journées européennes de l'archéologie

Le patrimoine archéologique est un enjeu sociétal majeur pour l'Europe, en termes de protection, conservation, sensibilisation et éducation. Les JEA peuvent contribuer au partage du patrimoine culturel au niveau européen, et devenir un instrument de cohésion tout en préservant l'identité culturelle de chacun. C'est dans cet esprit qu'elles ont vu le jour en 2019, en réponse à une forte demande de la part des institutions et du public. Grâce au réseau qui se constitue et à son rayonnement croissant parmi les États membres du Conseil de l'Europe, les JEA jouent un rôle déterminant jour après jour en matière de sensibilisation des populations à l'archéologie. Il est essentiel de montrer aux citoyens européens la diversité de la discipline afin de les sensibiliser à la protection de ce patrimoine.

Contact

—
Pascal Ratier
Chargé des événements
et des colloques
Direction du développement culturel
et de la communication

—
Inrap, 121, rue d'Alésia, 75014 Paris
pascal.ratier@inrap.fr
T. + 33 (0)1 40 08 81 80